

課程推薦專欄

滾石耀美一再生一部曲



鍾享艦醫師 第 43 屆校友

台灣大學臨床牙醫學碩士
台大醫院牙周病科兼任主治醫師
台灣牙周病醫學會專科醫師
台灣植牙醫學會理事、專科醫師
台灣植牙醫學會專科醫師理事
台灣植牙聯盟醫學會專科醫師
國際植體學會 (I.T.I.) 講師
家庭牙醫專科醫師
中華審美牙醫學會副秘書長



盧家正醫師 第 43 屆校友

中華民國口腔植體學會人工植牙專科醫師
美國紐約大學植牙暨全口重建專科訓練
隱適美 Invisalign 隱形矯正專科認證醫師
APAID 國際亞太植牙學會專科醫師
TAOI 台灣植牙醫學會理事、專科醫師
DSD 數位微笑設計 Master 認證醫師
德國 Leica 徠卡顯微美學牙醫認證講師
德國 Zeiss 蔡司顯微牙科認證講師
台灣口腔矯正學會會員醫師
國立台灣大學牙醫系學士



金哲逸 / 醫師 撰文

學員分享

『課程簡介』

再生課程講師有鍾享愷醫師和盧家正醫師，兩人會大致以各自專長牙周與膺復美學為主軸。主要內容有角化牙齦的增補、牙齦厚度高度的增補、立即植牙、植牙臨時假牙與美學。

『Lecture』

鍾醫師會從為什麼角化牙齦很重要開始，進到如何增補角化牙齦。對於這些不同的術式，我們要怎麼判斷什麼 case 要用或可用什麼術式，然後優缺點為何。後半段則是從 Zero bone loss 的概念開始講解，帶出軟組織除了質地，它的厚度高度也是植牙長期穩定的關鍵。接著再進到 CTG 要取哪個部位，不同部位的優缺點為何、如何取、如何補。

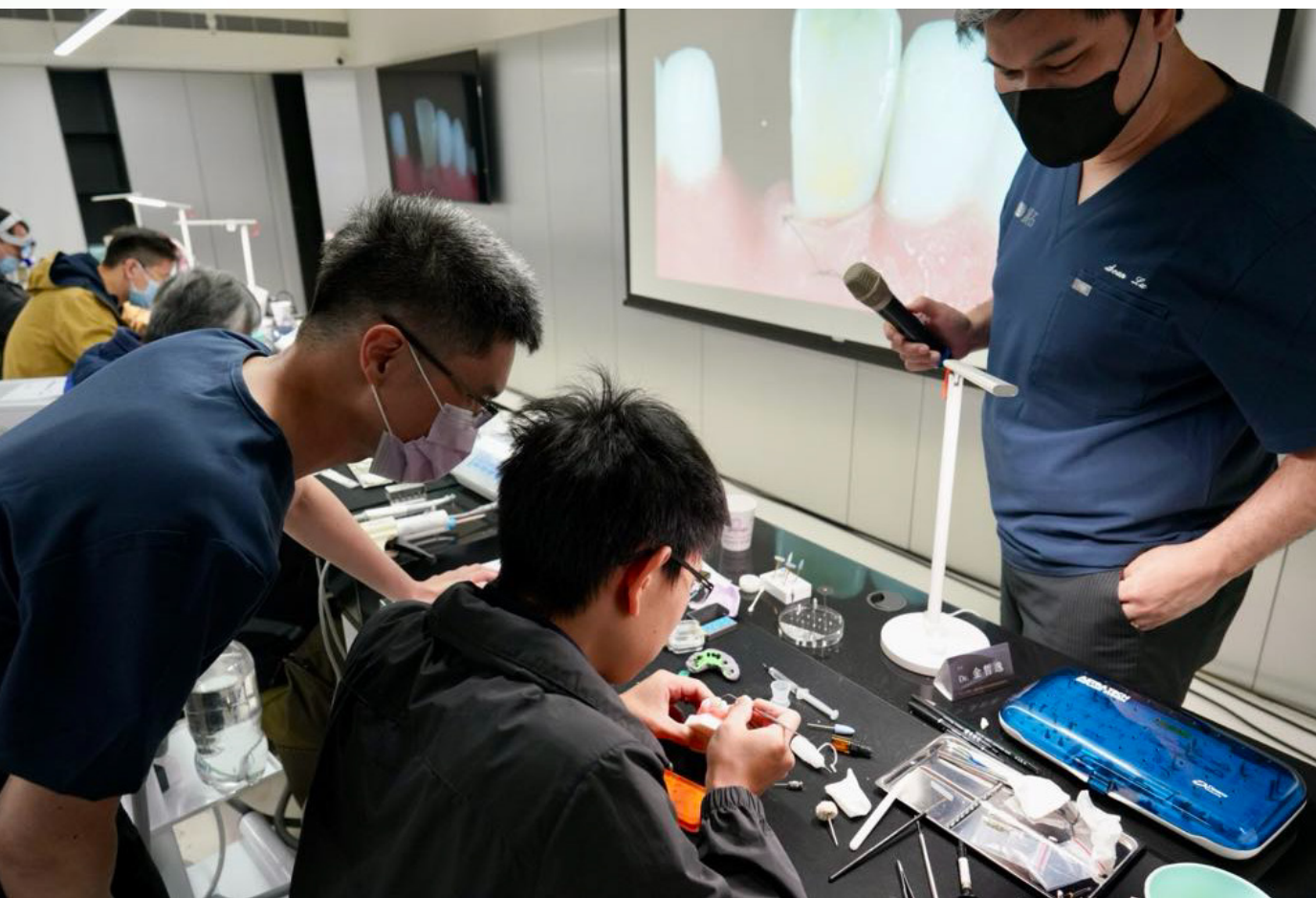
以一般 GP 醫師，第一次聽會覺得知識量頗大，但回頭再複習課程講義的內容，搭配回娘家複習，比較能夠掌握基礎原理。盧醫師強調不管手術或是膺復，都是以美學為出發點。上課內容都是用他神一般的 case 為主軸，讓大家了解這樣的 case 歷經了多少辛酸血淚，以及是如何做到的。在這之中引出 emergence profile、implant 周圍組織如何塑型、如何把臨時假牙的 emergence profile 轉移到正式假牙上。相對於鍾醫師的課程，盧醫師的內容相對輕鬆許多，不過還是有相當的知識量。要有一點手術與植牙假牙製作的知識，比較能夠跟得上。

『Hands on』

我覺得手術相關的課程，精華都是在 hands on，真的想要從 0 到 1，上 hands on 是最快的。再生的 hands on 除了有模型外，還有豬頭的實作。模型主要是做 immediate implant，後面接盧醫師講贖復的部分。

FGG、CTG 的取和縫都是在豬頭上面實作，這部分我收穫最多，鍾醫師會從最基礎的如何切開始，然後取 graft，donor site 怎麼處理，recipient site 怎麼固定 graft，入針出針的細節都有示意圖清楚講解。

盧醫師會利用一開始 immediate implant 的模型，示範三種製作植牙 temp 的方法，然後重複練習 emergence profile、外染、combo technique 來製作仿生 temp，最後教如何用傳統印模和數位口掃來 transfer emergence profile 到正式假牙，這部分我覺得是整個課程最有趣，做起來也最有成就感的。



優質美學 優適 乳牙冠

醫療等級 *high impact, biocompatible, hybrid resin polymer* 材質製成

Self-adaptive technology 允許牙冠在輕微咬合過高的區域進行調整

約 1 mm 的射線不透性 (Radiopacity), 可以評估牙冠邊緣和牙髓覆蓋材料

牙冠內咬合面的雷射標記, 易於識別, 並達到最佳美觀效果



堅固且靈活, 易於放置且 Snug/active fit 緊密貼合

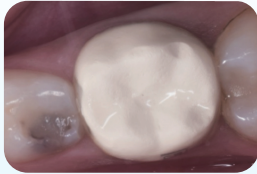
噴砂凹雕表面可增強 Self-setting RMGI 和 GI 黏劑的固持力

可大壓力固定, 必要時可以牙冠剪修整

CASES



Dr. Matt Lucero



Dr. Meenakshi Kher



Dr. Matt Lucero



Dr. LaRee Johnson

NOTE

BioFlx 不建議用於 Hall 或 Modified Hall technique, 亦不建議用於有磨牙症或其他異常咬合習慣的患者。

KITS



1st & 2nd Primary Molars Professional kit 80顆
Regular, Light

定價: 72000 特價: 56000



1st & 2nd Primary Molars Starter Kit 32顆
Regular, Light

定價: 28800 特價: 22400

※ 因衛證 (License) 申請, 可能要 8 月後才能進貨。

Professional Kit																				
Contains 80 Regular Crowns																				
RIGHT	1	1	2	2	2	1	1	1	1	2	2	2	1	1	1	2	2	2	1	LEFT
1	1	2	2	2	1	1	1	1	1	2	2	2	1	1	1	2	2	2	1	1
1	1	2	2	2	1	1	1	1	1	2	2	2	1	1	1	2	2	2	1	1
1	1	2	2	2	1	1	1	1	1	2	2	2	1	1	1	2	2	2	1	1
1	1	2	2	2	1	1	1	1	1	2	2	2	1	1	1	2	2	2	1	1

Starter Kit																				
Contains 32 Regular Crowns																				
RIGHT	1	1	2	1	1	1	1	1	1	2	1	1	1	1	1	2	1	1	1	LEFT
1	1	2	1	1	1	1	1	1	1	2	1	1	1	1	1	2	1	1	1	1
1	1	2	1	1	1	1	1	1	1	2	1	1	1	1	1	2	1	1	1	1
1	1	2	1	1	1	1	1	1	1	2	1	1	1	1	1	2	1	1	1	1
1	1	2	1	1	1	1	1	1	1	2	1	1	1	1	1	2	1	1	1	1

臨床技術
重點影片

BioFlx
Articles



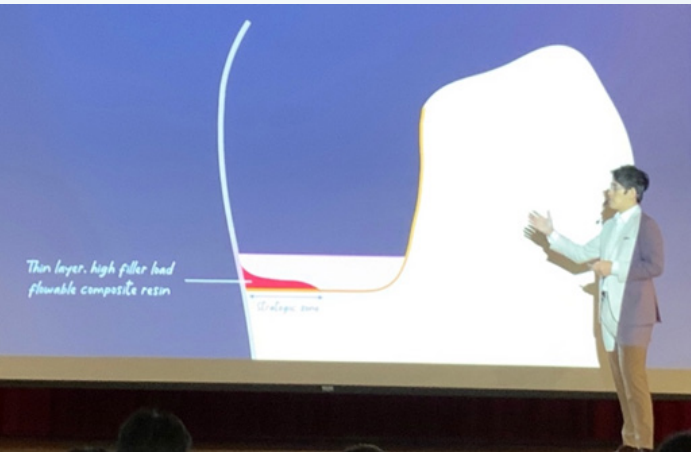
1st Primary Molar Starter Kit 32顆
Narrow, Light

定價: 28800 特價: 22400

Starter Kit									
Contains 32 Narrow Crowns									
D2 N	D3 N	D4 N	D5 N	D6 N	N1 D1	N2 D2	N3 D3	N4 D4	N5 D5
1	2	2	2	1					
1	2	2	2	1					
1	2	2	2	1					
1	2	2	2	1					

彭庭瑜 / 醫師 撰文

謝勝涵醫師陶瓷嵌體 課堂心得



陶瓷嵌體修復不只是填補缺損，而是一場關乎生物學、功能與美學的整合藝術。有幸參加謝勝涵醫師的嵌體課程，

讓我重新認識什麼叫「高品質修復」，尤其是他對深齒頸邊緣提升術（Deep Margin Elevation, DME）的深入剖析，更是讓我獲益匪淺。

謝醫師強調，嵌體的關鍵在於毫釐間的精準度。即使只有 0.1mm 的邊緣縫隙，都可能影響修復體的穩定與壽命。特別像是課程中提到的“Strategic Zone”更是攸關了 DME 的成敗。他以大量臨床案例與顯微備牙圖像，細細講解從備牙深度、倒凹處理、邊緣設計到鄰接關係的掌控，讓我對細節的把握有了新的標準。

最讓我驚豔的是，他提出以 DME 取代傳統牙冠延長術的策略。當齶齒延伸至牙齦下緣，過去我們可能會選擇手術來「挖出」邊緣，但這樣不僅破壞牙周組織，也影響生物輪廓。謝醫師對於 supracrestal attachment (以前叫 biological width, BW) 有一套嚴謹的評估準則與流程，在沒有侵犯 BW 的情況下，即使是深緣的蛀牙，謝醫師也會盡量以最微創的方式以 DME 來完成，避免造成術後牙齦的萎縮與不美觀。謝醫師教我們透過薄薄一層的高填料流動樹脂配合層次填充方式，將深齒頸邊緣「墊高」，讓後續黏著變得可見、可控、可清潔，降低牙周發炎風險。

他在操作上特別強調層次填補的重要性，從橡皮障隔離、流動樹脂鋪底、分層堆疊到最終修形，每一步都關乎成敗。在材料方面，他推薦如 Beautiful II 等樹脂系統，以及如何使用 disc、metal strip 與 GC strip 達到高品質邊緣拋光。

除了功能與結構，他也沒忘記美學的極致。嵌體表面的染色、拋光技巧，甚至黏著前後樹脂清除的時機安排，都可影響修復體是否能「隱形」。他示範的火焰型 bur、white stone 與紅黃小花的拋光流程，讓我見識到微小動作也能成就自然之美。

謝勝涵醫師用實證、細節與熱忱，為我們打開嵌體世界的新視野。他的課讓我深刻體認，高品質修復不只是術式，而是一種態度。未來在面對深齶與陶瓷嵌體治療時，我將更有信心，也更堅持細節並追求完美。



林國義 / 醫師 撰文

劉必慧醫師 & 李軒醫師隱形矯正課 課堂心得

參加了劉必慧醫師 & 李軒醫師舉辦的這個隱形矯正課程，讓我學習到一些關於隱形矯正的一些實際的應用範圍。對我這個非本科的醫師（我是牙周醫師＋做一點 GP）來說，起心動念是因為有些臨床案例，其實只是要微調一點點，當然也可轉給矯正專科來做，但是一來一往對病患的時間與費用上，有時效益並不是很好～病人的接受度也不高，因此想說如果可以在我手上解決一些簡單微調的 case，這樣在整體案例的完成度與順暢度，可能可以達到更好的效益，而且又是我優秀的同班同學劉必慧醫師開的課，於是就當機立斷報名了下去。

對於牙周病患來說，美觀因素通常不是他們要矯正的優先考量，清潔才是。臨床上往往會發現牙齒排列不整齊的患者，通常清潔上比較容易會有死角，也因此造成牙周的問題。因此若能改善牙齒的排列，相當於也是去除掉一部分促進牙周病的相關因素。其次，單單從清潔考量常常還不足以讓患者願意接受矯正治療，通常在合併缺牙需要接受植牙或假牙贖復的案例，如果鄰牙的排列不理想，或是植牙空間不足，便會導致後續治療窒礙難行，這時合併矯正就是個很合理的選項。

因此，想透過這堂隱形矯正的課程學到一些微調牙齒的方法。

我覺得這堂課最特別的地方在於，hands-on 課程使用熱水融蠟的方式模擬隱形矯正對於牙齒在齒槽骨內移動的作用方式，讓我們可以在很短的時間看到我們的調整如何影響牙齒的位置。

再來就是 off-track 時，如何修正，例如加上 resin button & 橡皮筋，勾在隱形牙套上（用特殊的 punch 打出可以勾橡皮筋的凹凸點），可以幫助 off-track 的牙齒重新上軌道。又或是隱形矯正做完了，卻發現上下顎牙齒咬不密，要怎麼搭配拉橡皮筋去

讓咬合更好。這些小技巧都是幫助我們解決臨床上遇到的問題，以及讓 case 能夠安全下莊的方法。

這次課程對我來說是個很棒的經驗，讓我能夠跨出我自己的專科，去學習不同領域的專業知識。雖然大多時候我還是把矯正案例轉給我的矯正醫師做，但偶爾就是會遇到一些案例，自己可以透過基本的矯正概念和簡單技巧就完成了。對病患來說，何樂而不為？





Signo T500 牙科治療椅

STUDIO F·A·PORSCHE



reddot design award
best of the best 2019



Tri Auto ZX2+ 多功能根管擴大機



Veraview X800 牙科數位X光機



GOOD DESIGN AWARD 2017

BEST 100



GOLD
AWARD
2017

AdvErL EVO 鉅雅銘雷射儀



衛部醫器輸字第030950號 衛署醫器輸字第025124號 衛署醫器輸壹字第011863號 衛部醫器輸壹字第019090號





台大牙友文章徵稿

刊登辦法

☞ 資格限制

- ！ 臺大牙醫專業學院校友。

☞ 文章內容

- ！ 偏鄉醫療。
- ！ 感謝園地。
- ！ 牙醫斜槓專欄。
- ！ 實體課程推薦。
- ！ 診所經營管理。
- ！ 結合學術+實作案例分享。
- ！ 法規、法律、醫糾和稅務相關知識。

☞ 注意事項

- ！ 檔案以PDF檔為主，並於請於mail稿件至本會。
- ！ 刊登內容統一由本會校稿。
- ！ 本會保留刊登之權利。

☞ 刊登聯絡資訊

- ！ 聯絡人：范芷希
- ！ 電話：02-2331-0567
- ！ 地址：100台北市中正區常德街1號
- ！ E-mail：ntud.service2@gmail.com

We Want You 





台大牙友內頁廣告 刊登辦法

🍇 計價方式

- ♡ 單頁6,000元。
- ♡ 半頁3,500元。

🍇 資格限制

- ♡ 牙醫相關資訊。

🍇 注意事項

- ♡ 請於劃撥單「通訊欄」詳填刊登內容，並註明刊登頁數。
- ♡ 檔案以PDF檔為主，並於請於**每年四月十五日前**傳送稿件至本會。
- ♡ 劃撥單請以公司抬頭為寄款人，本會並依此抬頭開立收據。
- ♡ 刊登內容統一由本會校稿。
- ♡ 本會保留刊登之權利。

🍇 刊登聯絡資訊

- ♡ 聯絡人：范芷希
- ♡ 電話：02-2331-0567
- ♡ 地址：100台北市中正區常德街1號
- ♡ 郵政劃撥帳號：50036243
- ♡ 郵政劃撥戶名：臺灣大學牙醫校友總會

